

**Zasady certyfikacji/ponownej certyfikacji
systemu KZR INiG
w Noble Cert**

1. Wstęp

Niniejsze zasady certyfikacji systemu KZR INiG przeznaczone są dla organizacji ubiegających się o uzyskanie certyfikatu zrównoważonej produkcji biopaliw i biopłynów w systemie certyfikacji, której administratorem jest Instytut Nafty i Gazu w Krakowie.

Niniejsze zasady stanowią wyciągi z procedur Noble Cert i są dostępne dla organizacji – potencjalnych Klientów oraz Klientów Noble Cert. Dokumenty normatywne powołane w niniejszym dokumencie są dostępne na stronie administratora systemu INiG. W miejscach, gdzie niniejszy dokument powołuje się na dokumenty normatywne lub inne dokumenty, dotyczy to ich aktualnych wydań.

Noble Cert informuje Klientów o wymaganiach certyfikacyjnych jednostki i o wszelkich zmianach w jej wymaganiach.

2. Wymagania dla organizacji wnioskujących o certyfikację systemu KZR INiG

Proces certyfikacji systemu KZR INiG może być poddany wdrożony i udokumentowany system organizacji która:

- jest producentem biopaliw i biopłynów, biomasy stałej lub jest w łańcuchu dostaw do ich produkcji;
- złożyła wniosek o rejestrację w systemie do administratora systemu;
- podpisała z administratorem systemu, umowę o uczestnictwo w systemie;
- otrzymała od administratora systemu, unikatowy numer i dostęp do dokumentów normatywnych; systemu oraz listy jednostek certyfikujących.

3. Zapytanie klienta o certyfikację / Arkusz danych do certyfikacji

W odpowiedzi na zapytanie klienta i wypełniony „Arkusz danych do certyfikacji”, Noble Cert.:

- przeprowadza przegląd danych pod względem ich kompletności, poprawności i jednoznaczności
W przypadku, gdy wniosek jest niekompletny, Noble Cert występuje do klienta z prośbą o jego uzupełnienie, a gdy brak uzupełnienia wniosku w ciągu 14 dni od daty otrzymania informacji, wniosek jest odrzucany;
- planuje czas trwania audytu, określa zasoby potrzebne do realizacji, przygotowuje kalkulację kosztów certyfikacji oraz sporządza ofertę na certyfikację systemu KZR INiG;
- przeprowadza ocenę ryzyka;
- informuje pisemnie klienta, gdy brak możliwości przeprowadzenia procesu certyfikacji.

4. Przegląd i potwierdzenie przyjęcia wniosku

Po zaakceptowaniu oferty, klient przesyła do Noble Cert:

- wypełniony formularz „Zlecenie certyfikacji systemu KZR INiG”;
- podpisane dwa egzemplarze umowy certyfikację systemu KZR INiG.

Noble Cert:

- dokonuje przeglądu dokumentów i danych zgromadzonych na tym etapie procesu;

- zatwierdza skład zespołu audytującego i podejmuje decyzję o przyjęciu wniosku o certyfikację;
- rejestruje umowę i nadaje jej numer;
- kontrasygnowany jeden egzemplarz umowy odsyła do Klienta, wystawia **Potwierdzenie przyjęcia zlecenia certyfikacji systemu KZR INiG** w którym podaje termin audytu, czas trwania audytu i skład zespołu audytującego, wyznacza termin przesłania dokumentacji systemowej Klienta w celu zaplanowania i przygotowania audytu oraz podaje inne istotne dla audytu informacje.

Klientowi przysługuje prawo wnioskowania na piśmie o zmianę poszczególnych członków zespołu audytującego gdy występuje konflikt interesów lub nieetyczne zachowania. Zgłoszenie wniosku powinno nastąpić w okresie 5 dni od otrzymania **Potwierdzenia przyjęcia zlecenia certyfikacji systemu KZR INiG**.

W uzasadnionych przypadkach Noble Cert dokona zmiany proponowanego składu zespołu audytującego.

W audycie mogą uczestniczyć obserwatorzy (ewaluatorzy Noble Cert, audytorzy szkoleni, audytorzy administratora systemu KZR INiG), jednak ich udział:

- nie obciąża finansowo Klienta;
- nie utrudnia prowadzonych działań audytowych.

5. Audyt certyfikujący

Audyt certyfikacyjny prowadzony jest w jednym etapie, który poprzedzony jest **Planem audytu** sporządzonym przez audytora wiodącego wyznaczonego w **Potwierdzeniu przyjęcia zlecenia certyfikacji systemu KZR INiG**.

Audyt rozpoczyna się spotkaniem otwierającym na którym audytor wiodący:

- potwierdza cel, zakres i kryteria audytu;
- uzgadnia ewentualne zmiany dotyczące planu audytu;
- przedstawia metody działań audytorów;
- informuje o zachowaniu poufności przez członków zespołu audytującego.

W przypadku weryfikacji bilansu masy audytor zobowiązany jest do przeprowadzenia badania całego bilansu masy, również w ramach innych systemów certyfikacji w zakresie zrównoważonego rozwoju.

Audyt kończy się spotkaniem zamykającym na którym audytor wiodący przedstawia ustalenia i wnioski z audytu co do zgodności, niezgodności oraz możliwości doskonalenia.

Podczas audytu i na spotkaniu zamykającym audytorzy udzielają wyjaśnień dotyczących ustaleń z audytu i/lub wymagań stosownych norm, nie udzielają rad i konsultacji w formie nakazów gotowych rozwiązań.

Ustalenia i wnioski z audytu są dokumentowane w **Raporcie z audytu systemu KZR INiG**.

Weryfikator dokonuje oceny dokumentacji audytu. Zestaw dokumentów powinien przedstawiać wyczerpujące, dokładne, zwarte i jednoznaczne wyniki przeprowadzonego audytu. Jednostka certyfikująca podejmuje decyzję w zakresie certyfikacji poprzez weryfikatora, który nie był częścią zespołu audytowego.

5.1 Niezgodności

W przypadku stwierdzenia niezgodności zespół audytujący wystawia **Kartę niezgodności**. Niezgodności są klasyfikowane w kategoriach:

5.1.1 Niezgodności krytyczne

Niezgodności krytyczne obejmują celowe naruszenie norm systemu dobrowolnego, jak oszustwo, nieodwracalna niezgodność lub niezgodność zagrażająca integralności programu dobrowolnego.

Niezgodności krytyczne obejmują między innymi następujące przypadki:

- niezgodność z obowiązkowym wymogiem dyrektywy (UE)2018/2001, takim jak przekształcenie gruntów, które narusza art. 29 ust. 3, 4 i 5 - tej dyrektywy;
- nieuczciwe wystawienie dowodu zrównoważonego rozwoju lub deklaracji własnej, na przykład celowe powielenie dowodu zrównoważonego rozwoju w celu uzyskania korzyści finansowych;
- umyślne wprowadzanie w błąd w opisie surowców, fałszowanie wartości gazów cieplarnianych lub danych wejściowych, a także umyślne wytwarzanie odpadów lub pozostałości, na przykład umyślna modyfikacja procesu produkcyjnego w celu wytworzenia dodatkowych pozostałości lub umyślne zanieczyszczenie materiału z zamiarem zaklasyfikowania go jako odpadu.

W przypadku audytów w nadzorze lub ponownej certyfikacji, niezgodności krytyczne prowadzą do natychmiastowego odebrania certyfikatu.

Podmioty gospodarcze mogą ponownie ubiegać się o certyfikację po upływie 2 lat od daty utraty ważności certyfikatu.

Noble Cert niezwłocznie informuje Administratora Systemu KZR INiG o przypadku niezgodności krytycznych. Zależnie od stopnia niezgodności, KZR INiG może narzucić odpowiednie zalecenia (np. żądanie dodatkowych dokumentów lub uczestnictwo audytora KZR INiG w audycie itp.).

5.1.2 Niezgodności poważne

Grupa ta obejmuje brak spełnienia obowiązkowych wymagań Dyrektywy (UE) 2018/2001, jeśli niezgodność jest w formie potencjalnie odwracalnych, powtarzających się i systemowych problemów

lub aspektów, które pojedynczo, lub w połączeniu z innymi niezgodnościami, mogą skutkować zasadniczymi awariami systemu. Poważne niezgodności obejmują, ale nie ograniczają się do następujących:

- systematyczne problemy z bilansem masy lub zgłoszonymi danymi GHG, na przykład nieprawidłowa dokumentacja jest identyfikowana w ponad 10% wniosków zawartych w reprezentatywnej próbce;
- pominięcie przez podmiot gospodarczy deklaracji uczestnictwa w innych dobrowolnych systemach w trakcie procesu certyfikacji;
- niedostarczenie audytorom istotnych informacji, na przykład danych dotyczących bilansu masy i sprawozdań z audytu.

W przypadku poważnych niezgodności podmiotom gospodarczym ubiegającym się o certyfikację nie wydaje się certyfikatu. Poważne niezgodności stwierdzone podczas audytów w ramach nadzoru lub ponownej certyfikacji, lub w ramach kontroli wewnętrznej systemu dobrowolnego lub procesu składania skarg, prowadzą do natychmiastowego zawieszenia certyfikatu podmiotu gospodarczego. Jeśli podmiot gospodarczy nie usunie poważnych niezgodności w ciągu 90 dni od powiadomienia, certyfikat zostanie cofnięty, a niezgodność będzie traktowana jako niezgodność krytyczna.

5.1.3 Niezgodności drobne

Niezgodności drobne obejmują aspekty, które skutkują ograniczonym wpływem, odosobnionymi lub tymczasowymi przerwami, są niesystematyczne i nie skutkują zasadniczym błędem w przypadku braku skorygowania.

Audytor wiodący decyduje o terminie skorygowania niezgodności, który jednak nie może przekraczać 90 dni. Okres ten może zostać przedłużony po uzyskaniu zgody KZR INiG, jednak nie dłużej niż do 12 miesięcy od ich zgłoszenia i daty kolejnego audytu nadzoru lub recertyfikacyjnego. Brak dotrzymania terminu skutkuje odmową wydania certyfikatu. Dowody usunięcia niezgodności należy przesłać do audytora wiodącego. Jeśli podmiot gospodarczy chce zmienić jednostkę certyfikującą, wszystkie niezgodności muszą zostać zamknięte. W przeciwnym razie audyt nie może zostać przeprowadzony. Jeśli poprzednia jednostka certyfikująca nie jest już akredytowana przez KZR INiG, dowody należy przesłać do biura KZR INiG, a KZR INiG podejmuje decyzję o dalszych działaniach. Certyfikat może zostać wydany po zatwierdzeniu korekty i działań korygujących przez audytora wiodącego. W uzasadnionych przypadkach audytor wiodący może podjąć decyzję o audycie w nadzorze.

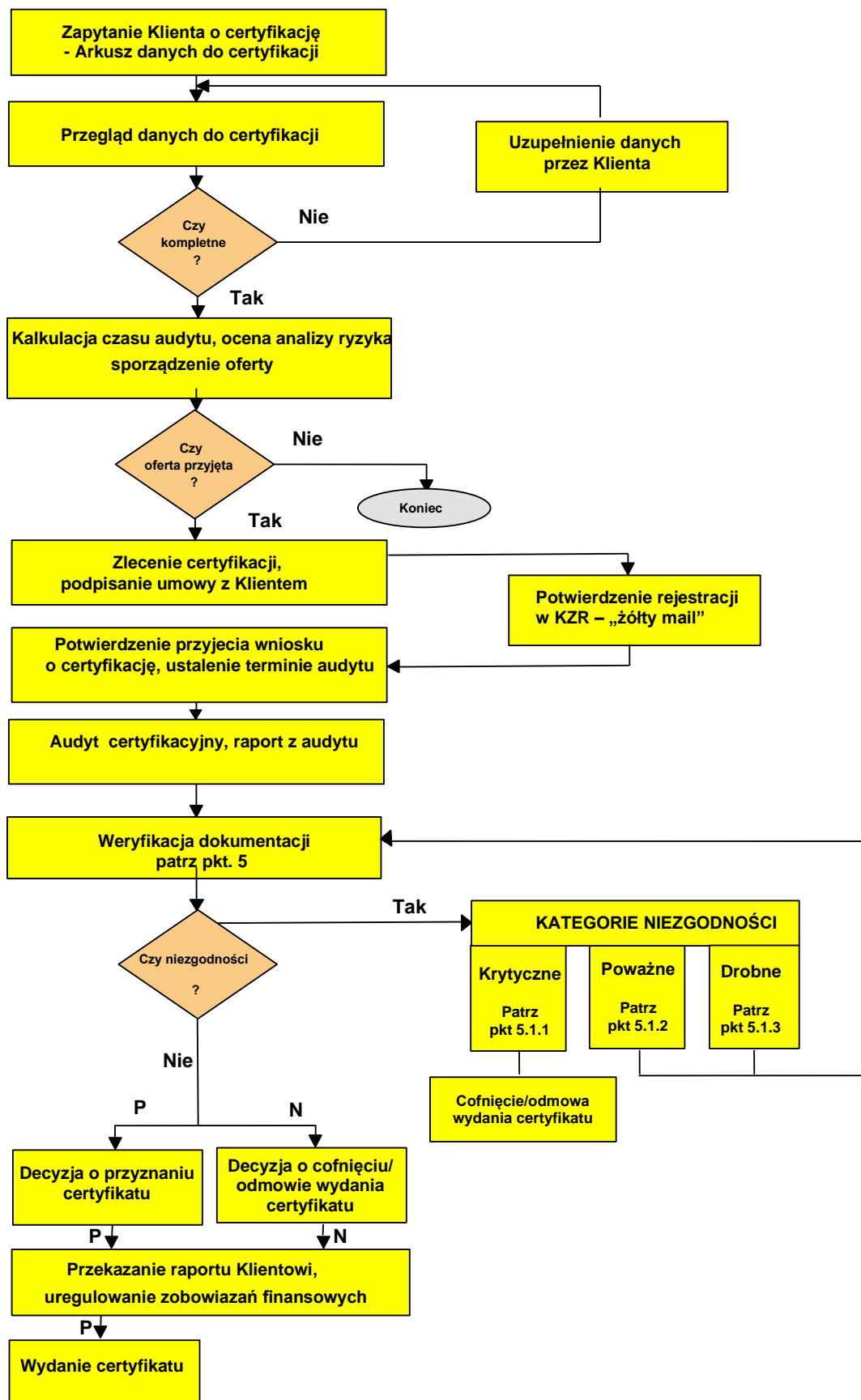
5.2 Niezgodności na etapie FGP

Krytyczne lub poważne niezgodności miejsc pochodzenia (członków FGP) zidentyfikowane podczas audytu są oceniane zgodnie z zasadami określonymi powyżej i są traktowane jako niezgodności FGP. Jeśli krytyczna lub poważna niezgodność zostanie zidentyfikowana w całej początkowej próbie grupy, audytowi poddawana jest również dodatkowa próba członków grupy o tej samej wielkości. Niezgodności systemowe większości członków grupy (miejsc pochodzenia) w całej próbie prowadzą do zawieszenia lub cofnięcia certyfikatu dla całej grupy, w zależności od przypadku.

Audytor wiodący potwierdza wdrożenie i skuteczność działań korekcyjnych i korygujących podjętych przez Klienta na podstawie:

- dostarczonych audytorowi dowodów wdrożenia np.: dokumentów, zapisów, zdjęć;
- weryfikacji na kolejnym audycie;
- audytu dodatkowego.

6. Przebieg procesu certyfikacji systemu KZR INiG



7. Decyzja o przyznaniu / odmowie przyznania certyfikatu

Weryfikator Noble Cert podejmuje decyzje o certyfikacji na podstawie:

- informacji zawartych w dokumentach z audytu certyfikacyjnego;
- wniosku zespołu audytującego, czy udzielić czy nie udzielić certyfikacji;
- opinii wydanej przez członków Komitetu Chroniącego Bezstronność, jeśli była wymagana;
- wszelkich mających zastosowanie informacji (np. informacji dostępnych publicznie).

Klient:

- jest informowany pisemnie o podjętej decyzji;
- otrzymuje jeden egzemplarz raportu z audytu;
- może przedstawić swoje uwagi do zapisów zawartych w raporcie w terminie do 5 dni od daty otrzymania raportu.

Dokumentem certyfikacyjnym, który potwierdza udzielenie certyfikacji jest certyfikat Noble Cert.

Certyfikat:

- przyznawany jest na okres jednego roku od daty podjęcia decyzji;
- wydawany w języku angielskim oraz języku urzędowym certyfikowanej firmy w wersji elektronicznej oraz papierowej w formacie A-4;
- na życzenie klienta może być wydany w wersji ozdobnej;
- nie może być odstępowany na rzecz osób trzecich.

Każdy certyfikat wystawiany jest z raportem podsumowującym. Dodatkowo opracowywany jest raport skrócony, który wraz z certyfikatem umieszczany jest w Module KZR.

Klient ma prawo otrzymania i używania znaków certyfikowanego systemu Noble Cert.

Zasady posługiwania się znakami określa dokument „**Zasady stosowania znaków Noble Cert i certyfikatu**”.

Noble Cert po wydaniu certyfikatu przekazuje informację do Biura Systemu KZR INiG, gdzie podmiot zostaje wpisany do rejestru certyfikowanych podmiotów w ramach systemu KZR INiG.

8. Audyt dodatkowy zwany audytem nadzoru

Audyt dodatkowy jest konieczny w przypadku stwierdzenia niezgodności drobnej i jest wykonywany najpóźniej do 6 miesięcy od zakończenia audytu certyfikującego. Zakres audytu dodatkowego ogranicza się do weryfikacji skuteczności podjętych działań w następstwie stwierdzonych niezgodności drobnych.

Audyt jest wykonywany najczęściej przez audytora wiodącego, który prowadził audyt certyfikujący lub jednego z członków zespołu.

Audyt dodatkowy prowadzi się jak audyt certyfikacyjny tylko w ograniczonym zakresie.

Koszty audytu dodatkowego obliczane są proporcjonalnie do czasu trwania audytu wg stawek określonych w umowie. Stawka minimalna za audyt dodatkowy określona jest w cenniku. Koszty obejmują: opłaty związane z przeprowadzeniem audytu dodatkowego oraz koszty delegacji audytorów.

9. Przerwanie audytu

Jeżeli w czasie audytu zostanie stwierdzonych wiele niezgodności, takiego rodzaju że w opinii audytorów nie jest możliwe wykonanie skutecznych korekt w ciągu 30 dni, **AW** w uzgodnieniu z Kierownikiem jednostki NC, Klientem i Administratorem systemu KZR INiG może przerwać audyt.

10. Ponowna certyfikacja (recertyfikacja)

Ponowna certyfikacja jest przeprowadzana:

- co rok przed upływem ważności poprzedniego certyfikatu;
- na podstawie **Arkusza danych do certyfikacji KZR INiG**, przesłanego przez Noble Cert, a złożonego przez Klienta na minimum 2 miesiące przed końcem ważności aktualnego certyfikatu. W przypadku braku złożenia przez Klienta Arkusza danych, dane zawarte w uprzednim Arkuszu danych, traktuje się jako aktualne;
- Noble Cert wystawia **Potwierdzenie przyjęcia zlecenia certyfikacji systemu KZR INiG**, w którym podaje termin audytu, czas trwania audytu i skład zespołu audytującego, wyznacza termin przesłania dokumentacji systemowej Klienta w celu zaplanowania i przygotowania audytu oraz podaje inne istotne dla audytu informacje;
- według zasad dla certyfikacji, z wyjątkami przewidzianymi dla recertyfikacji, wskazanymi poniżej.

Ponowna certyfikacja jest realizowana i dokumentowana analogicznie jak certyfikacja początkowa, przy czym w czasie audytu należy wziąć pod uwagę również reklamacje i zażalenia klientów audytowanej organizacji dot. systemu zarządzania, stosowanie logo jednostki certyfikującej i logo Administratora systemu KZR INiG oraz powoływanie się na certyfikat.

11. Zawieszenie / cofnięcie certyfikatu lub ograniczenie jego zakresu

11.1 Zawieszenie certyfikacji

Zawieszenie ważności certyfikatu może nastąpić w konsultacji z administratorem systemu KZR INiG

w następujących przypadkach:

- Klient nie wyraża zgody na przeprowadzenie audytu w nadzorze;
- Klient dobrowolnie poprosił o zawieszenie;
- nie wywiązywania się przez Klienta ze zobowiązań określonych w umowie;
- zalegania z zobowiązaniami płatniczymi względem Noble Cert.

Zawieszenie może zostać wszczęte zarówno przez Noble Cert jak i KZR INiG.

11.2 Cofnięcie certyfikatu

Cofnięcie ważności certyfikatu może nastąpić:

- w wyniku audytu przeprowadzonego przez jednostkę certyfikującą lub audytorów KZR INiG (zgodnie z kontrolą wewnętrzną KZR INiG) i stwierdzenia krytycznej(-ych) niezgodności;
- nie rozwiązania w czasie ustalonym przez Noble Cert kwestii, które spowodowały zawieszenie;
- trwałego zaprzestania: produkcji wyrobów, świadczenia usług lub stosowania procesów objętych zakresem certyfikatu;
- zalegania z zobowiązaniami płatniczymi względem Noble Cert;
- z chwilą wypowiedzenia umowy.

O cofnięciu certyfikatu klient jest informowany pisemnie. Po cofnięciu certyfikatu, Klient jest zobowiązany do zaprzestania powoływania się na status organizacji certyfikowanej i używania certyfikatów we wszystkich materiałach reklamowych.

Informacje o cofnięciu, zawieszeniu lub wszelkich innych zmianach statusów certyfikatów są niezwłocznie publikowane na stronie internetowej KZR INiG. W przypadku cofnięcia certyfikatu, towary tracą swój zrównoważony charakter. W przypadku zawieszenia certyfikatu,

Klient nie może nabywać/zbywać towarów jako zrównoważonych, ale wciąż jest zobowiązany do kontrolowania bilansu masy, a towary na magazynie utrzymują status zrównoważonych. Tym samym, okres zawieszenia jest również przedmiotem weryfikacji w trakcie audytu. KZR INiG informuje wszystkie inne systemy (w tym Unijną Bazę Danych), jeśli posiadacze certyfikatów zostają zawieszani lub certyfikat zostanie cofnięty przez jednostkę certyfikującą lub KZR INiG. Natomiast, jeśli certyfikat wydany przez inne systemy dobrowolnie został zawieszony lub cofnięty ze względu na stwierdzoną niezgodność, System KZR INiG może odmówić przejścia podmiotowi gospodarczemu lub jego poprzednikowi prawnemu na okres minimum 2 lat od zawieszenia lub zakończenia uczestnictwa w innym systemie.

11.3 Ograniczenie zakresu certyfikatu

Ograniczenie zakresu podanego w certyfikacie może nastąpić w konsultacji z administratorem systemu KZR INiG gdy:

- nie zostały rozwiązane w czasie ustalonym przez Noble Cert kwestie, które spowodowały zawieszenie certyfikacji;
- na wniosek Klienta.

Ograniczenie zakresu certyfikacji potwierdzone jest wystawieniem nowego certyfikatu z datą wydania od podjęcia decyzji o ograniczeniu ważności certyfikatu dotychczasowego. Klient jest zobowiązany na żądanie Noble Cert zwrócić dotychczasowy certyfikat.

11.4 Rozszerzenie zakresu / obszaru certyfikacji

Rozszerzenie zakresu /obszaru już udzielonej certyfikacji:

- następuje na wniosek Klienta;
- wymaga dostarczenia wypełnionego **Arkusza danych**;
- wymaga przeglądu danych i określenia działań niezbędnych do podjęcia decyzji o rozszerzeniu;
- może być przeprowadzone bez audytu w konsultacji z administratorem systemu KZR INiG;
- może być przeprowadzone w ramach audytu dodatkowego np. audytu z krótkim terminem powiadamiania.

11.5 Zmiany w certyfikacie

Każda zmiana w certyfikacie wymaga wydania nowego certyfikatu poprzez oznaczenie numeru i daty wydania oraz zaktualizowania informacji w Module KZR.

12. Audyt z krótkim terminem powiadamiania

Audyt z krótkim terminem powiadamiania przeprowadzany jest przez Noble Cert w:

- w celu zbadania skarg, które zostały zgłoszone do Noble Cert na certyfikowanego Klienta;
- na wniosek Administratora Systemu w przypadku uzyskania przez Administratora informacji o nieprawidłowościach w realizacji zasad Systemu przez Klienta;
- w odpowiedzi na zmiany u Klienta, które mogą wpływać na zdolność systemu KZR INiG do dalszego spełniania wymagań;

w ramach dalszego postępowania z Klientem zawieszony.

Audyt z krótkim terminem powiadamiania nie wymaga zgody Klienta. O takim audycie Noble Cert powiadamia Klienta na 14 dni przed oceną. Koszty takiego audytu ustalane są zgodnie z Cennikiem i obciążają w całości Zleceniodawcę.

13. Przejmowanie certyfikatów od innych uprawnionych jednostek

Przenoszone są tylko:

- ważne certyfikacje;
- certyfikacje z zamkniętymi niezgodnościami.

Nie przenosi się:

- certyfikacji zawieszonych lub zagrożonych zawieszeniem;
- certyfikacji z otwartymi niezgodnościami.

Potencjalny klient przesyła do jednostki NC:

- wypełniony Arkusz danych do certyfikacji systemu KZR INiG;
- kopię aktualnego posiadanego certyfikatu;
- kopię raportu z ostatniego audytu.

Kierownik jednostki NC podejmuje decyzje dotyczącą przeniesienia certyfikatu i sposobu dalszego postępowania oraz przygotowuje kalkulację i ofertę dotyczącą przeniesienia certyfikatu.

Pozostałe elementy analogicznie jak dla procesu certyfikacji nowego klienta.

14. Audyt grupowy

Audyt grupowy jest możliwy tylko dla jednorodnych grup rolników. Spełnienie kryterium dotyczących gruntów jest w tym przypadku dozwolone jeśli obszary są położone blisko siebie i mają podobną charakterystykę. Obliczenie wskaźników emisji gazów cieplarnianych dla grupy jest dopuszczalne tylko wtedy, gdy producenci mają podobne systemy produkcji oraz uprawy.

Grupa rolników wyznacza przedstawiciela do zarządzania, który jest odpowiedzialny za zarządzanie grupą i za wdrożenie wymagań systemu KZR INiG. Certyfikat jest wydawany centrali grupy.

15. Wniosek o przepisaniu certyfikatu

W przypadku zmian danych adresowych klienta lub zmian statusu prawnego klienta w trakcie ważności certyfikatu, Kierownik jednostki NC na podstawie wniosku złożonego przez klienta podejmuje decyzje o możliwości przepisania certyfikatu.

16. Skargi i odwołania

Klient wnioskujący o przyznanie certyfikatu lub posiadacz certyfikatu systemu KZR INiG wydanego przez Noble Cert ma prawo wniesienia skarg i złożenia odwołania od decyzji jednostki na każdym etapie postępowania certyfikacyjnego lub w okresie ważności certyfikatu.

W przypadku złożenia przez klienta skargi lub odwołania, Noble Cert postępuje zgodnie ze schematem postępowania zamieszczonym na stronie internetowej.

Klient ma prawo wniesienia skargi związanej z działaniami jednostki Noble Cert w certyfikacji zrównoważonej produkcji biopaliw, biopłynów i biomasy stałej do Rady Systemu za pośrednictwem Biura Systemu KZR INiG.

17. Ochrona informacji i praw własności klient

Personel Noble Cert, zarówno wewnętrzny jak i zewnętrzny jest zobowiązany do nieujawniania żadnych informacji dotyczących Klientów. Pracownicy są w tym zakresie przeszkoleni oraz podpisują odpowiednie zobowiązanie o zachowaniu poufności informacji. Dotyczy to również audytorów, ekspertów oraz członków Komitetu Chroniącego Bezstronność.

18. Opłaty

Koszty procesu certyfikacji (recertyfikacji) uwzględniają: opłaty związane z przeprowadzeniem audytu certyfikacyjnego oraz audytów nadzoru, opłaty związane z wystawieniem certyfikatu, opłaty administracyjne. Koszty delegacji audytorów doliczane są oddzielnie do wystawionego wezwania/faktury na podstawie poniesionych wydatków (komunikacja zbiorowa, nocleg, przejazd samochodem) według stawki zgodnej z aktualnym cennikiem. Ponadto przy sporządzaniu ofert uwzględniane są czynniki ryzyka, mogące wpływać zarówno na koszty certyfikacji jak i na planowanie czasu pracy audytorów. Brak odmowy akceptacji oferty uznaje się za jej przyjęcie i uzgodnienie recertyfikacji.

19. Dokumenty związane

- 1) KZR INiG nr 1 Opis systemu KZR INiG – zasady ogólne
- 2) KZR INiG nr 2 Definicje
- 3) KZR INiG nr 3 Powiązanie z ustawodawstwem Krajowym
- 4) KZR INiG nr 4 Wykorzystanie gruntów rolniczych na cele produkcji biomasy-tereny zasobne w pierwiastek węgla
- 5) KZR INiG nr 5 Wykorzystanie gruntów rolniczych na cele produkcji biomasy- różnorodność biologiczna
- 6) KZR INiG nr 6 Wykorzystanie gruntów rolniczych na cele produkcji biomasy- wymagania i normy w dziedzinie rolnictwa i ochrony środowiska
- 7) KZR INiG nr 7 Wytyczne w zakresie sposobu prowadzenia systemu bilansu masy
- 8) KZR INiG nr 8 Wytyczne w zakresie sposobu wyznaczania jednostkowych wartości emisji GHG dla biopaliw i biopłynów w cyklu życia
- 9) KZR INiG nr 9 Wymagania dla jednostek certyfikujących
- 10) KZR INiG nr 10 Wytyczne dla audytora i prowadzenia audytu
- 11) KZR INiG nr 11 Biomasa leśna
- 12) PN-EN ISO/IEC 17065-1 Ocena zgodności. Wymagania dla jednostek prowadzących audyty i certyfikację wyrobów
- 13) DNC-02 Zasady stosowania znaków Noble Cert i certyfikatu.

Opracował:	Specjalista ds. Planowania i Administracji	Zatwierdził:	Prezes Zarządu
21.10.2024 data imię i nazwisko	21.10.2024 data	Piotr Furmanek imię i nazwisko